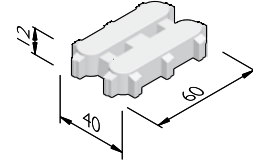


PRODUCTLIJN MIRUM

MIRUM 60X40

afmetingen (cm)	gewicht (kg)	aantal per m ²	begroeibaar oppervlak	velling
60x40x12	44,62	4,17	48%	BV



UITERLIJKHEDEN

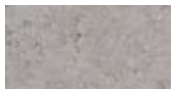
De productlijn Mirum is verkrijgbaar in de volgende uiterlijkheden:

STANDAARD

Betonnen uiterlijk, grijs of gekleurd.

KLEUREN

STANDAARD



Grijs



Zwart

Het kan mogelijk zijn dat niet alle getoonde kleuren van toepassing zijn per product.

PRODUCTLIJN MIRUM

VERWERKINGSADVIES

De constructieve opbouw bestaat uit (zie figuur 1):

- Onderfundering
- Funderingssubstraat
- Legbedsubstraat/straatlaag

Onderfundering

De niet gebonden ondergrond moet zowel voldoende waterdoorlatend zijn alsook worden verdicht. Om overmatige zettingen te voorkomen, dient de ondergrond voldoende draagkrachtig te zijn voor de gekozen wegcategorie. Fundering in profiel aanbrengen en deze absoluut vlak afwerken. Voor het bepalen van de juiste verdichting adviseren wij altijd een deskundige te raadplegen.

Funderingssubstraat

Het gekozen substraat met een pH-waarde van 4,5-7 moet draagkrachtig zijn en tegelijkertijd wortelgroei stimuleren. De verhouding draagkrachtig materiaal en voedingsbodem ligt rond 70/30 met een poriënvolume > 30% voor de benodigde waterinfiltratie. De gekozen grove mineralen hebben een fractie van 16/32 mm en dienen vorstbestendig en drukvast te zijn. Houd rekening met een maximale dikte van 20 cm voor het funderingssubstraat en dat minimaal 10 cm boven het grondwater moet liggen. Het gekozen funderingssubstraat per laag van 10 cm dikte op de juiste wijze verdichten (rollen). Daarna de volgende laag aanbrengen. Het substraat wordt aardvochtig aangeleverd en dient zonder tussenwerking direct verwerkt te worden. Bij neerslag het substraat afdekken om een goede verwerking te behouden.

Legbedsubstraat/straatlaag

Gebruik een homogeen legbedsubstraat van berijdbare gewassen steenslag (4/8 mm). In combinatie met een voedingsgrond met een laag gehalte aan organische stoffen (1%) waarbij de pH-waarde ligt tussen 4,5-7. Het substraat met een dikte van 4-6 cm met een roller aanbrengen. Bij neerslag het substraat afdekken om ontmenging door neerslag te vermijden.

Straten

De groenbestrating gelijkmatig in hoogte, haaks en in lijn aanbrengen. Groenbestrating rondom goed opsluiten zodat het legpatroon niet kan verschuiven. Afhankelijk van de ligging, omliggende betonbanden met steunrug van stampbeton versterken. De stenen dienen bij voorkeur minimaal 35 dagen te zijn uitgehard, alvorens te verwerken.

Machinaal straten

Afhankelijk van het legpatroon kan groenbestrating in de meeste gevallen machinaal met een klem worden verwerkt. De klem is uitgerust met een rubberen bescherming en verstelbare nokken. Bij gebruik van zware machines dient het gewicht over de bestrating verdeeld te worden door middel van een kunststofplaat. Gedeeltes die niet machinaal gestraat worden in geen geval met kruiwagens aanvoeren; stenen kunnen hierdoor makkelijk beschadigd worden.

Grastegelmengsels

We adviseren om dagvers grastegelmengsel met circa 2,8 % aan groeikrachtig graszaad en circa 9% aan organische stof met een pH-waarde tussen de 4,5-7 toe te passen. Het doorgemengde graszaadmengsel bestaat uit meerdere voor-gekiemde grassoorten. Soorten die snel kiemen en naderhand traag groeien met een diepe wortelgroei (bijv. Rietzwenkgras) zodat het gras bestand is tegen droogte en hitte. Door vooraf een overkill aan graszaad in het grastegelmengsel te mengen wordt onkruid zoveel mogelijk verdrongen.

Vullen/intrillen

Grasopeningen eerst met een laadschop/loader met rubberen flap voor de helft vullen met het dagverse grastegelmengsel. Bestrating schoonvegen en in droge toestand met een lichte tegeltriller of trilrol intrillen. Daarbij overlapt de trilplaat steeds de helft van de vorige baan. Ter voorkoming van schade aan de bestrating dient de trilplaat uitgerust te zijn met een rubberen mat of dient er gebruik gemaakt te worden van een roltriller met kunststof omhulde rollen. De

De specificaties zijn opgesteld volgens de laatste stand van de techniek en met de grootst mogelijke zorg bijeengebracht. Struyk Verwo Infra aanvaardt geen enkele aansprakelijkheid voor eventuele fouten of onvolledigheden en de gevolgen daarvan. In het belang van vernieuwingen en verbeteringen behouden wij ons het recht voor om onze producten en systemen aan te passen.

PRODUCTLIJN MIRUM

stenen altijd in langsrichting afrillen om deformatie te voorkomen.

De grasopeningen voor de rest afvullen met grastegelmengsel, inwateren zodat de vulling circa 10--20 % inzakt tot 1,5 cm onder de bovenkant van de steen. Hierdoor is het hart van de gras plant beschermd tegen het verkeer. Het grastegelmengsel dient binnen 24 uur verwerkt te worden. Bij regenval het substraat afdekken om een goede verwerking te behouden.

In de tweede gang de bestrating met een stenentriller afrillen. De stenen altijd in langsrichting afrillen om deformatie te voorkomen. Na het afrillen opnieuw invegen en het overtollige materiaal afvoeren.

Invegen

Bij een combinatie van gesloten en open straatwerk, is het advies om de voegen bij het gesloten straatwerk te vullen met brekerzand 0-2 mm dat een overmaat aan fijne delen bevat. Het gesloten straatwerk dient meerdere malen ingeveegd of ingewassen te worden. Na het afrillen, het straatwerk nogmaals inzanden, waarbij het zand nog enige tijd op het straatwerk moet blijven liggen.

Ingebruikname

Na aanleg mag de groenbestrating in gebruik worden genomen. Na 2 tot 3 weken opnieuw bevochtigen (licht besprenkelen). Normaliter ontstaat na 3 weken een groen straatbeeld.

Beheer/onderhoud

Bij intensief gebruik wordt het gras automatisch kort gehouden en is maaien/trimmen meestal niet nodig. Op plekken met minder intensief gebruik, maximaal 2 tot 3 keer per jaar maaien of trimmen. Bij voorkeur eens per jaar bijmesten (strooien) ter bevordering van een mooi groenbeeld. Disclaimer

Dit verwerkingsadvies is geen leidraad voor het ontwerp, aanleg en onderhoud van waterinfiltrerende groenbestratings-systemen. Een veelvoud aan factoren (verkeer; toegestaan overstromingsrisico, overige verharding, natuurlijke ondergrond, beplanting, etc.) kan het resultaat over langere tijd beïnvloeden. Struyk Verwo Infra aanvaardt daarom geen enkele aansprakelijkheid.

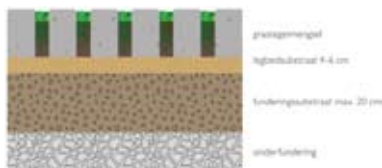


fig. 1

KWALITEIT

CE merk

CE is een eigenverklaring van de fabrikant voor producten die onder een Europese Normering vallen. Struyk Verwo Infra verklaart voor deze producten de minimumeisen, beproevingsmethodes en controlefrequenties.



De specificaties zijn opgesteld volgens de laatste stand van de techniek en met de grootst mogelijke zorg bijeengebracht. Struyk Verwo Infra aanvaardt geen enkele aansprakelijkheid voor eventuele fouten of onvolledigheden en de gevolgen daarvan. In het belang van vernieuwingen en verbeteringen behouden wij ons het recht voor om onze producten en systemen aan te passen.